

Verpackungs-Rundschau

Literaturhinweis: Verpackungs-Rundschau **23** (1972) Nr. 5, Techn.-wiss. Beilage, Seiten 38–40

Merkblätter für die Prüfung von Packmitteln

Merkblatt 6

Prüfverfahren für Kunststoffsäcke

Teil 3

Bestimmung der Abmessungen an Säcken
aus Kunststofffolien

Merkblätter für die Prüfung von Packmitteln

Herausgegeben von den Arbeitsgruppen des Instituts für Lebensmitteltechnologie und Verpackung an der Technischen Universität München – Institut der Fraunhofer-Gesellschaft

Merkblatt 6 Prüfverfahren für Kunststoffsäcke

Teil 3

Bestimmung der Abmessungen an Säcken aus Kunststofffolien

Herausgegeben vom Arbeitskreis „Prüfverfahren für Kunststoffsäcke“ der Arbeitsgruppe „Säcke und Sackmaterialien“
März 1972

1. Zweck

Dieses Merkblatt gibt Richtlinien für eine fachgerechte Festlegung bzw. Ermittlung der Größen und Abmessungen von Säcken aus Kunststoffolie in verschiedenen Ausführungen.

2. Maßangabe, Begriffe

Die Angabe der Sackabmessungen wird in der Reihenfolge bei

- offenen, geklebten oder geschweißten Kreuzbodensäcken $B \times L + Bb$
 - geklebten oder geschweißten Kreuzbodensäcken mit Ventil $B \times L + Bb + Vb$
 - offenen, geschweißten Faltensäcken $B + Fb \times L$
 - geschweißten Faltensäcken mit Ventil $B + Fb \times L$
 - offenen, geschweißten Flachsäcken $B \times L$
 - geschweißten Flachsäcken mit Ventil $B \times L$
- vorgenommen. Die Maßeinheit ist mm.

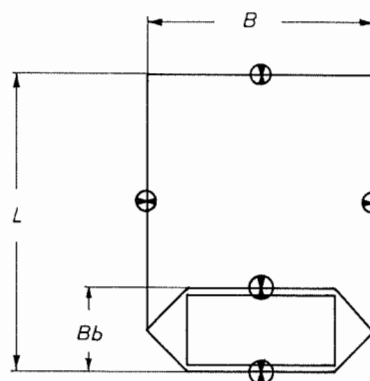
- B = das Maß der Sackbreite,
- L = das Maß der Sacklänge,
- Fb = das Maß der Faltenbreite,
- Ft = das Maß der Faltentiefe,
2 x die Faltentiefe ergibt die Faltenbreite,
- Bb = das Maß der Bodenbreite,
- Vb = das Maß der Ventilbodenbreite,
- Vw = das Maß der Ventilweite,
- Vl = das Maß der Ventillänge.

Bei der Festlegung der Sackabmessungen wird grundsätzlich von den Außenmaßen eines flachliegenden Sackes ausgegangen. Dementsprechend sind die gemessenen Maße mit dem Arbeitsmaß identisch. Das Arbeitsmaß ist die Grundlage für die Anfertigung und die Abwicklung des Auftrages. Nur das Arbeitsmaß ist exakt kontrollierbar. Gemessen wird grundsätzlich über die in den Zeichnungen markierten Maßpunkte \oplus . Die Länge von Kreuzbodensäcken wird dabei sowohl im Anlieferungszustand der Säcke als auch nach dem Umklappen der Böden gemessen und das Mittel zwischen beiden Meßwerten angegeben.

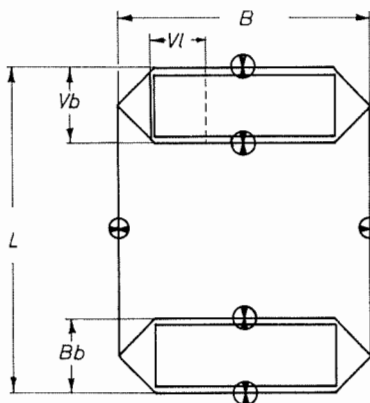
Bei den Ventilen ist jedoch das Innenmaß entscheidend. Die Messungen sind bei 20 °C bzw. 23 °C vorzunehmen.

3. Meßpunkte bei verschiedenen Sackausführungen

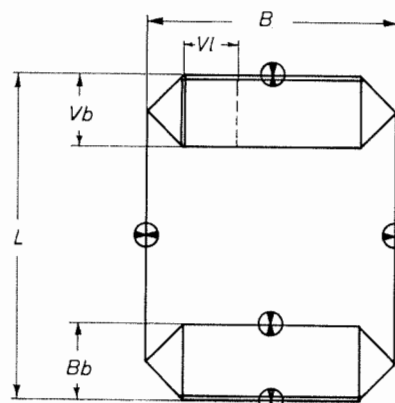
3.1. Offener, geklebter oder geschweißter Kreuzbodensack



3.2. Geklebter oder geschweißter Kreuzbodensack mit Ventil

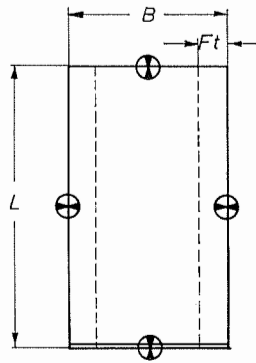


a

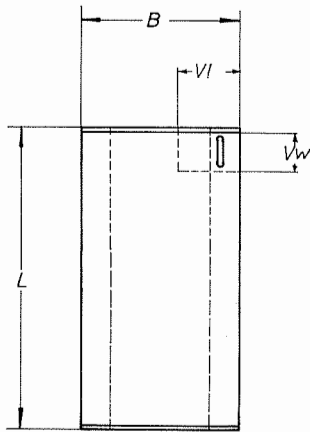


b

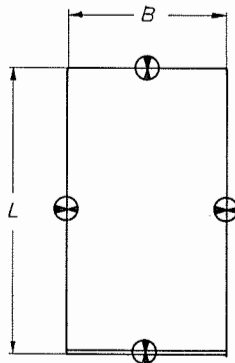
3.3. Offener, geschweißter Faltensack



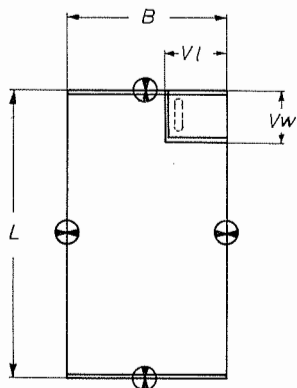
3.4. Geschweißter Faltensack mit Ventil



3.5. Offener, geschweißter Flachsack

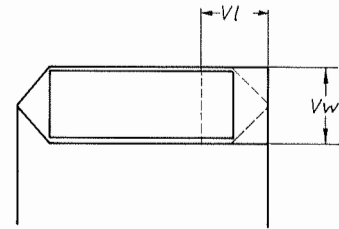


3.6. Geschweißter Flachsack mit Ventil

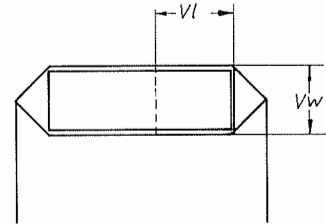


3.7. Ventile

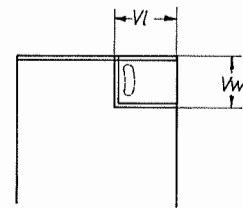
a) Außenventil



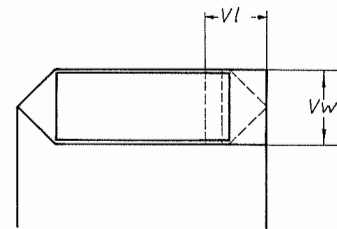
b) Innenventil



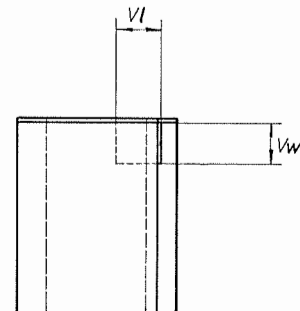
c) aufgesetztes Ventil



d) Taschenventil



e) Eingesetztes Ventil



Hinweis: Es ist empfehlenswert, die Säcke über die Maßpunkte zu falten und die Längenmessung über die Faltnie durchzuführen.

Bei Faltensäcken ist es zweckmäßig, die Messung an einem Sack mit beidseitig ausgezogenen Seitenfalten vorzunehmen. Bei Sackausführung 3.4 (geschweißter Faltensack mit Ventil) ist es notwendig, vor der Messung eine Schweißnaht abzuschneiden.